

Histoire de Saint-Nom-la-Bretèche

Le village tire son nom de celui d'un chorévêque du IX^e siècle, Saint Nonne, qui réévangélisa le pays dépeuplé après les invasions normandes, et de la Bretesche, forteresse de bois, (breit eiche, gros chêne) le principal "écart"* en bordure de la forêt de Cruye.



Le hameau se nomma longtemps Saint-Nonne au val de Galie, nom de la paroisse, puis nous trouvons *"Saint-Nom près la Bretesche"* et aujourd'hui *"Saint-Nom-la-Bretèche"* ou *"Saint-Nom-la-Bretèche"*, avec une parenthèse pendant la Révolution où la commune fut dénommée *"La Montagne Fromentale"* puis *"l'Union la Bretesche"*.

Les « écarts » d'Avinières, Val-Martin, La Tuilerie-Bignon dépendaient de nombreux seigneurs, des Dames de Poissy et de l'abbaye des Vaux-de-Cernay. La Bretèche, enclavée dans le parc de Marly au nord, Saint-Nom dans le parc de Versailles au sud, le village a bien du mal à unifier son identité.

La croissance démographique de ces dernières années a relié ces différents écarts et permis de construire un « Centre Village ».

Cinq hameaux pour un village

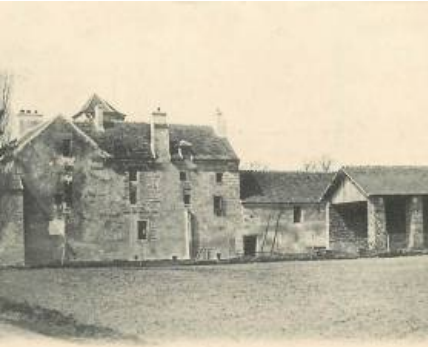
La commune de Saint-Nom-la-Bretèche était formée à l'origine de quatre hameaux :

- Saint-Nom,
- La Bretèche,
- Valmartin,
- La Tuilerie Bignon.

Un cinquième hameau constitué d'une partie du Vallon de Chavenay s'y est ajouté à la fin du XX^e siècle.







Saint-Nem-la-Bretèche (S.-et-O.) — Valmartin - La Ferme

A. Bourdier, imp





Infos pratiques

* écart : localité proche

Liens utiles

[Sites et édifices emblématiques](#)