

DAVID HERMLIN TRIO LES ANNÉES FOLLES

Vendredi
28 mars
2025
à 20h30
Espace JKM



Mars / avril 2025 #84 www.saint-nom-la-breteche.fr



6

Interscience, une entreprise à envergure internationale



8

Limitons la prolifération des frelons asiatiques



9

Antenne téléphonie mobile répondez au sondage !



10

Arnaques, escroqueries : les seniors sont informés !

Évasions Gourmandes
Boulangerie - Pâtisserie - Chocolaterie



Produits faits maison • Découvrez notre gamme et pains bio





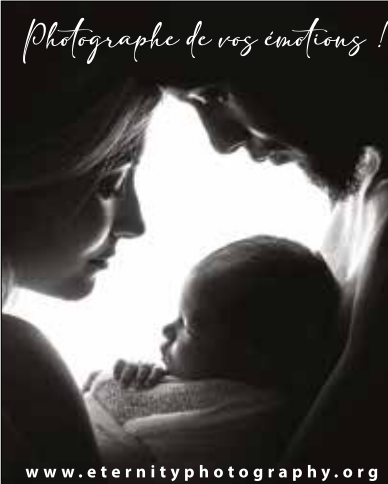


Boulangerie Pâtisserie Viennoiserie Confiserie Traiteur

01 34 62 07 81

1, place de l'Europe • 78860 Saint-Nom-la-Bretèche
Du mercredi au samedi : 7h-19h30 • Le dimanche fermeture à 18h

Photographie de vos émotions !



www.eternityphotography.org

Eternity Photography
INSTANT DE VIE

CONTACT :
Aurélie Tissandier
06 22 44 43 66
eternityphotography78@gmail.com

Portraitiste
FRANCE

VITROCLAIR
Laissez entrer la lumière

**SPÉCIALISTE DU LAVAGE DE VITRE
AUPRÈS DES PARTICULIERS**

- 50 % DE CRÉDIT D'IMPÔT DÉDUIT IMMÉDIATEMENT
- DES VITRES TOUJOURS PROPRES
- UTILISATIONS DE PRODUITS ÉCOLOGIQUE
- ENTRETIEN COMPLET DE VOS CHÂSSIS
- TOUJOUR LE MÊME INTERVENANT.

Pour toute souscription d'un contrat par l'intermédiaire du « Grand Angle », le premier passage est offert*.

*Sous réserve d'un contrat souscrit sur 36 mois.

Devis gratuit **01 80 87 83 03** ou en ligne sur www.vitroclair.fr - onglet « contact »

kw
KELLERWILLIAMS
IMMOBILIER

Matthieu Fruchard (e.i.)
Immobilier
Saint-Nom-la-Bretèche




Estimation offerte et sans engagement

Photographe professionnel

Conseils de préparation à la vente

Sélection des acquéreurs

Agence :
18 rue Saint-Vincent
78100 St-Germain-en-Laye

RSAC VERSAILLES
877 570 895

Google
★★★★★
5/5

07 66 55 64 02

La Puissance d'un réseau MONDIAL,
Les Services d'un conseiller LOCAL.



Editorial

Chers Nonnais-Bretêchois,

Après le temps des vœux, puis celui des galettes, c'est le moment pour les collectivités territoriales de finaliser les budgets à la suite des arbitrages rendus à la fin de l'année écoulée.

Dans ce contexte il convient de rappeler que le processus préalable à l'adoption du budget se déroule en deux étapes.

La première est la présentation du Rapport d'Orientation Budgétaire (ROB de l'année et de une ou deux années suivantes) qui fait l'objet du Débat d'Orientation Budgétaire (DOB) en conseil municipal. L'assemblée prend alors acte de la tenue du débat ; cette étape a eu lieu lors du conseil du 11 février dernier.

La seconde étape consiste à présenter chaque année avant le 15 avril le budget effectif de l'année 2025 et sa mise au vote du conseil.

Le budget global d'une collectivité territoriale en comporte en fait trois : fonctionnement, investissement, assainissement et chacun doit être à l'équilibre ; l'emprunt n'est autorisé que pour l'investissement et l'assainissement.

Le taux de la taxe foncière communale est maintenu à l'identique, la variation du montant viendra de la revalorisation de la base au taux que le parlement a fixé (1,7%).

Le processus budgétaire de la Communauté de communes est identique. Lors du DOB tenu le 11 mars, il a été indiqué que les différents taux communautaires (intercommunalité, ordures ménagères, gemapi) resteront stables et supporteront seulement la revalorisation des bases.

Notre commune conserve les moyens de préparer l'avenir (les principaux projets sont connus) et d'agir au quotidien pour améliorer sa qualité de vie.

C'est dans cette perspective qu'une enquête sur l'emplacement d'une nouvelle antenne téléphonique, vous est soumise dans ce numéro, et votre participation nombreuse est attendue et souhaitée.

En effet depuis longtemps des zones importantes de la commune (notamment toute la partie Sud, d'Est en Ouest) sont très insuffisamment couvertes pour bénéficier d'une réception satisfaisante sur les téléphones portables, devenus des outils incontournables. Le choix du lieu d'implantation d'une antenne est délicat puisqu'il doit permettre aux opérateurs d'offrir une couverture satisfaisante avec le moins de désagréments possible, notamment visuels.

En matière culturelle, vous êtes de plus en plus nombreux à assister aux spectacles de qualité qui ont été programmés et cela est fort encourageant pour le service organisateur qui travaille déjà sur la prochaine saison.

De leur côté, nos associations sont nombreuses, diverses, dynamiques et en plus des activités ou entraînements courants, elles proposent aussi des manifestations, des compétitions sportives ou des spectacles. J'en profite pour rappeler que nos

associations ne sont pas des entreprises et bien que soutenues par la mairie, elles fonctionnent grâce au bénévolat. Beaucoup d'entre elles attendent des renforts pour les aider, les soulager ou prendre le relai. N'hésitez pas à vous proposer : s'impliquer dans l'organisation, en plus d'adhérer, est aussi très valorisant.

Une récente étude du JDD (Journal du Dimanche) classe notre commune parmi les 1 500 villes et villages de France - sur 34 795 - où il fait bon vivre. Si elle est connue pour sa qualité de vie, elle est aussi citoyenne : elle a été classée dans sa strate, première commune des Yvelines pour le taux de participation aux élections législatives de 2024. Nous pouvons faire toujours mieux en contribuant chacun à réduire le niveau des incivilités pour que « ce coin qui nous sourit » continue à nous sourire longtemps.

L'habituelle commémoration du 8 mai dans notre pays prendra cette année, pour le 80^e anniversaire de la signature de l'armistice de 1945, une ampleur particulière. L'équipe municipale tenant à marquer la participation active du village à cette commémoration, un programme spécifique d'événements a été conçu et vous est distribué avec ce magazine.

Le printemps arrive, réjouissons-nous du réveil de la nature et des nombreuses festivités qui ponctuent les beaux jours.

Belle saison à tous !

Gilles Studnia
Maire de Saint-Nom-la-Bretèche

Au sommaire

4 INFOS PRATIQUES

Horaires mairie et agence postale
Prochain Conseil municipal
Permanences urbanisme
Conseils en communication
Permanences France Rénov'
Permanences juridiques gratuites
Recensement des jeunes citoyens

5 ACTUALITÉ DU VILLAGE

A vos agendas
Parking vélo sécurisé à la gare
Entreprise « Interscience »
Spectacle « Pour toi Aznavour »

Saint-Nom Jazz : David Hermlin trio
Opéra : « La Bohème » de Puccini
Festival du Jeu de société
Nouveau primeur au marché

8 CADRE DE VIE

Ecobus, gravats et objets encombrants
Frelons asiatiques
Chenilles processionnaires
Attention aux tiques
Sondage sur la téléphonie mobile

10 GÉNÉRATIONS

Du côté de la ludothèque
Mardi gras à la maternelle

A l'espace jeunes
Du côté de la bibliothèque

12 VIE ÉCONOMIQUE

By lundi 12, la suite...
Fino Hats
Valérie Divanach psychopraticienne

13 RETOUR EN IMAGE

14 LIBRE EXPRESSION

Infos pratiques

Horaires mairie

- Lundi, mardi, jeudi et vendredi :
8h30-12h et 14h-17h

- Mercredi : 9h30-12h

- Samedi : permanence accueil, état-civil et police municipale le 1^{er} samedi du mois de 9h30 à 12h

L'agence postale communale est ouverte aux mêmes horaires, plus tous les samedis de 9h30 à 12h.

Conseil municipal

Le prochain Conseil municipal aura lieu en mairie le **mardi 25 mars 2025 à 19h30**. L'ordre du jour sera diffusé sur le site web de la ville quelques jours avant. Cette séance sera ouverte au public et retransmise en direct sur la page Facebook de la mairie. Retrouvez l'intégralité des délibérations et le procès verbal des séances précédentes sur le site www.saint-nom-la-breteche.fr.

Urbanisme

Le service urbanisme de la mairie vous reçoit sans rendez-vous le **lundi après-midi, le mercredi matin et le vendredi après-midi** aux heures habituelles indiquées ci-dessus.

Melody Perret-Gentil vous renseigne sur vos démarches et la réglementation en vigueur. Tél. 01 30 80 07 04. Tous les dossiers peuvent être déposés à l'accueil de la mairie. Pour tout renseignement, le pôle urbanisme intercommunal situé à Feucherolles qui instruit les demandes, est à votre disposition au 01 30 55 12 69.

Conseils en Communication

Des permanences gratuites en mairie

Vous rencontrez des difficultés en communication print ou digitale ? Besoin de conseils pour vos droits à la formation continue ? Claire Destruel, dirigeante de l'agence **ADN by Claire** et formatrice, vous propose une permanence dédiée aux start-up, TPE et PME. Profitez d'un échange personnalisé pour trouver des solutions adaptées à vos enjeux. Rendez-vous gratuit en mairie, un lundi par mois, de 14h à 17h, sur rendez-vous. Prochaine date : lundi 31 mars 2025.

Tél. 06 83 45 47 47 / mail : claire.destruel@adnbyclaire.fr



France Rénov'

La Communauté de Communes Gally Mauldre (CCGM) met à votre disposition des permanences gratuites et individualisées avec un conseiller **France Rénov'** afin de vous accompagner dans vos projets de rénovation énergétique.

Prochaine permanence au pôle Aménagement, Environnement et Développement Economique de la CCGM, 39 Grande rue à Feucherolles : **9 avril, 14 mai, 11 juin**, uniquement sur rendez-vous en téléphonant au 01 30 55 12 69.

Permanences juridiques

Maître Sophie Legond, avocate à la Cour de Versailles, assure une permanence juridique gratuite en mairie, un samedi par mois de 9h30 à 12h, **uniquement sur rendez-vous** au 01 39 02 12 12 / cabinet@avocats-legond.com.

Recensement des jeunes citoyens



Les jeunes gens de nationalité française, filles et garçons, ayant atteint l'âge de 16 ans, doivent se faire recenser en mairie dans les trois mois suivant leur date anniversaire. Pièces à fournir : carte d'identité ou passeport, livret de famille. Possibilité de faire la démarche en ligne sur www.service-public.fr

Le jeune reçoit une attestation de recensement et sera par la suite convoqué à la journée de défense et de citoyenneté (JDC). Ces démarches sont nécessaires notamment pour participer aux concours et examens d'Etat, passer son permis de conduire, s'inscrire sur les listes électorales...

Contact en mairie : 01 30 80 07 00



Magazine municipal Grand Angle n° 84 - Mars / avril 2025

Mairie : 32 rue de la Fontaine des Vaux 78860 Saint-Nom-la-Breteche. Tél. : 01 30 80 07 00.

Directeur de la publication : Gilles Studnia, Maire. **Directrice de la rédaction** : Karine Dubois.

Responsable service communication : Pascal Bouchain, communication@mairiesnlb.fr

Tél. 01 30 80 07 13 / **Régie publicitaire** : LVC Communication : 06 11 59 05 32

Mise en page par nos soins. **Impression** : Mégatop (Naintré) 2 500 exemplaires.

Photos : Freepik et tout droit réservé. **Dépôt légal** : Mars 2025 / ISSN 1268-4678.



Rejoignez-nous sur
facebook.com

/mairiesaintnomlabreteche



Inscrivez-vous
à notre Newsletter web

www.saint-nom-la-breteche.fr

à vos agendas !

SPECTACLES

CASSE-NOISETTE

Samedi 22 mars

Spectacle de danse Suite Opus 71 pour 2 pianos présenté à l'Espace JKM par le *Conservatoire de musique et de danse* dès 19h. Entrée : 10 € (gratuit -18 ans). cmdssnb@gmail.com

SAINT-NOM JAZZ

Vendredi 28 mars

David Hermlin et son trio nous transportent dans les années folles, à 20h30 à l'Espace JKM. Entrée 15 € (TR : 8 €). Réservation auprès du SACA*



COEUR DE CHANTEUR

Samedi 29 mars

Finale du concours de chant spécial chanson française organisée par *Népal Sentiers d'Avenir*, dès 20h à l'Espace JKM. Restauration sur place dès 19h. Entrée 10 €. Réservation : 06 22 30 59 99



POUR TOI AZNAVOUR

Samedi 5 avril

Les quarante danseurs de la compagnie Yeraz, vous invitent au voyage à l'Espace JKM, dès 20h30. Entrée 15 € (TR : 8 €). Réservation auprès du SACA*. +Infos page 6.



CONCERT JEUNESSE

Samedi 12 avril

Concert caritatif organisé à l'Espace JKM à 19h par le *service municipal Jeunesse* en partenariat avec le *Conservatoire de musique et de danse*. Entrée : 1 denrée alimentaire.

SPECTACLE JEUNE PUBLIC

Mercredi 16 avril

« *La voilà la voix de Lola* », conte lyrique pour initier les enfants à l'opéra, à 15h à l'Espace JKM, interprété par la compagnie *Paris Lyrique*. Entrée 6 €. Réservation auprès du SACA*.



ANIMATIONS

MARCHÉ DE CRÉATEURS

Samedi 17 mai

Une trentaine d'exposant(e)s professionnel(le)s présentent leurs créations, place de l'Europe, de 10h à 17h.



JOUONS A SAINT-NOM

Samedi 24 mai

4^e Festival du jeu de société moderne de 10h à 20h, à l'Espace JKM, organisé par l'équipe de la ludothèque. Entrée libre



CONFERENCE

LES SECRETS DES ARBRES

Dimanche 18 mai

Alain Baraton, jardinier en chef du domaine national, revient à l'Espace JKM présenter une conférence gratuite sur le thème « *L'Histoire des Forêts* », à 17h. Réservation auprès du SACA*.

SOUVENIR

CÉLÉBRATIONS COMMÉMORATIVES

Du 3 au 8 mai

Dans le cadre des 80 ans de la *Victoire des Alliés en 1945*, le service culturel vous propose : expositions, conférences, films, spectacles, reconstitution d'un camps militaire US et cérémonie commémorative. Programme complet ci-joint.



HORS NOS MURS

JOB WIN 2025

Mercredi 26 mars

La *Communauté de Communes Gally Mauldre* organise le salon intercommunal de tous les emplois, de 10h à 12h30 et de 14h à 16h, salle des fêtes de Maule, place Henri Dunant. +Infos : www.jobwin.org



+Infos ?

(*) Service des Affaires Culturelles et Associatives (SACA) de la mairie. Tél. 01 30 56 66 27 resa.culture@mairiesnbl.fr

Parking vélos



Ile-de-France mobilités vous permet de stationner votre vélo en toute sécurité sur le parking de la gare de Saint-Nom-la-Bretèche / Forêt de Marly grâce à cet abri accessible 24h/24 et 7j/7. Abonnement inclus au passe Navigo.



Inscription et informations complémentaires en scannant le QR code ci-contre.

Pour toi Aznavour

Un spectacle de danse grandiose à l'Espace JKM



Ce spectacle a été inspiré par la rencontre entre la chorégraphe Christina Galstian Agoudjian et Charles Aznavour, lors de la préparation du tournage du film de Robert Guédiguian « *L'Armée du crime* » en 2009.

Leurs échanges, hors du temps, ont nourri la création de ce spectacle dans lequel s'entremêlent les traces impérissables de l'œuvre de Charles Aznavour, qui entrent en résonance avec la vie de la chorégraphe et la mémoire arménienne.

Les 40 danseurs de la compagnie Yeraz se produiront sur la scène de l'Espace JKM.

« *Pour toi Aznavour* » est une invitation au voyage, un spectacle plein de poésie, une ode à l'amour, aux souvenirs d'enfance, au déracinement, à la résilience, puis à l'adaptation progressive à une nouvelle vie en France.

Réservation auprès du service culturel : resa.culture@mairiesnlb.fr / 01 30 56 66 27

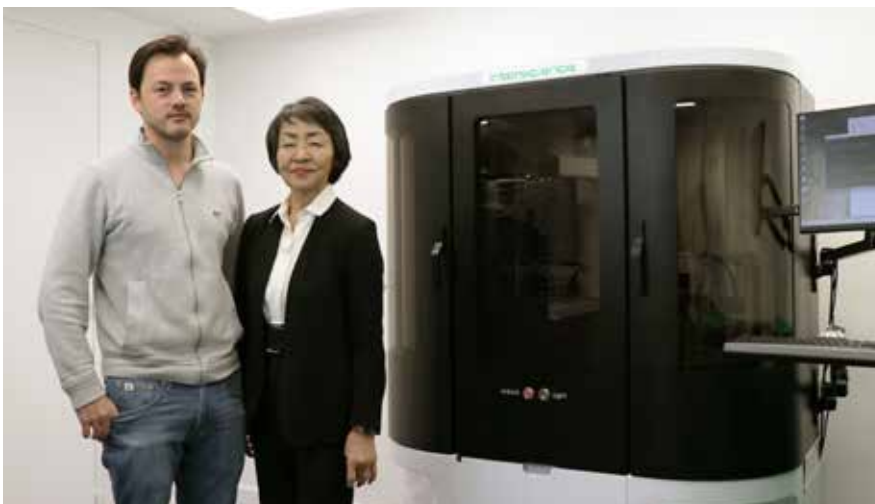
Interscience

Zoom sur une entreprise locale à dimension internationale !

A l'issue de la cérémonie des vœux, fin janvier, Monsieur le Maire a souhaité honorer l'entreprise **Interscience** en remettant la médaille de la ville à ses représentants, M^{me} Kumiko Jalenques et sa fille Suzanne.

Cette entreprise discrète, située chemin du Bois des Arpents à Saint-Nom-la-Bretèche, a été fondée en 1979 par François Jalenques, physicien. **Interscience** est devenue, depuis sa création, une référence mondiale dans la fabrication de matériels scientifiques innovants pour le secteur de la microbiologie. Ces appareils intégralement développés et produits en France, dans le Cantal, permettent d'effectuer des analyses fiables dans les domaines de l'industrie agroalimentaire, pharmaceutique, cosmétique, médicale et environnementale.

Emmanuel et Jules Jalenques ont repris l'entreprise familiale en 2012 au décès de leur père. Aujourd'hui, **Interscience** emploie 170 personnes réparties en France, en Allemagne, aux États-unis, à Singapour, au Japon et en Chine. La production est exportée à 80 % dans plus de 130 pays.



Avec 70 brevets déposés à l'international, la croissance de l'entreprise est constante. Tous les bénéfices sont réinvestis dans la recherche et le développement de nouveaux matériels qui contribuent à garantir la sécurité alimentaire, la qualité des produits pharmaceutiques ou cosmétiques et à améliorer la recherche et les analyses microbiologiques.

En 2023, l'usine de production et le centre de stockage situés à Puycapel dans la région Auvergne-Rhône-Alpes, se sont agrandis de 3 000 m².

+Infos : www.interscience.com
Contact : 01 34 62 62 61

Saint-Nom Jazz

David Hermlin nous replonge dans les « Années folles »



Fantastique batteur, chanteur, showman et danseur de claquettes, David Hermlin nous replonge, avec une énergie débordante et une classe absolue, dans les années folles avec son excellent trio : David Hermlin au chant et à la batterie, Sascha Kommer au piano et Lorenzo Baldasso à la clarinette.

Né à Berlin en 2000, David Hermlin se produit pour la première fois en public à l'âge de 4 ans, avec le groupe de son père. Lors d'un voyage à New-York, alors qu'il n'a que 5 ans, David découvre son amour pour les claquettes. En 2018, il fonde le *David Hermlin Trio*.

Vendredi 28 mars 2025 dès 20h30 à l'Espace JKM, ce trio nous propose un concert riche en surprises qui nous tient en haleine du début à la fin avec un son acoustique comme à l'époque. Une pépite venue tout droit de Berlin, à ne surtout pas rater !

La Bohème de Puccini

1ère édition de « *Saint-Nom Opéra* » le 28 juin en plein air

Prenez date ! C'est l'événement phare qui clôturera la saison culturelle ! Sur les pelouses de l'Espace JKM, dès 20h30, venez découvrir ou redécouvrir ce chef-d'oeuvre de l'opéra classique italien.

L'action se déroule à Noël dans le quartier latin de Paris vers 1830. Quatre amis : Rodolfo le poète, Marcello, le peintre, Schaunard, le musicien et Colline, le philosophe vivent ensemble sans le sou.

Soudain, l'amour frappe à leur porte. C'est Mimi vite éprise de Rodolfo. Puis apparaît Musetta, l'ex de Marcello venue reprendre son coeur. Mais l'histoire prendra un tournant tragique...

La troupe *Opera Classica Europa* viendra d'Allemagne présenter ce spectacle en quatre actes de 2h30.

Entrée : 30 €. Réservation auprès du service culturel de la ville : 01 30 56 66 27.



Festival du Jeu

La 4^e édition du festival du jeu de société moderne « *Jouons à Saint-Nom* » aura pour thème « *l'Atlantide* ». Dans un décor fantastique, venez en famille, entre amis découvrir de nouveaux jeux expliqués par 150 jeunes ambassadeurs. Profitez également d'une boutique de jeux, d'un foodtruck, d'un espace petite enfance et participez nombreux à la chasse au trésor. **+Infos** : Ludothèque, 2 rue Michel Perot. Tél. 09 77 90 85 53.



Nouveau primeur



Depuis le 7 mars, un nouveau primeur vous propose des fruits et légumes de qualité sur le marché du village. Pascal Kamitzer est par ailleurs présent sur les marchés du Chesnay et des Batignolles à Paris. Rendez-vous tous les vendredis à partir de 15h30, place de l'Europe.

Ecobus

Pour collecter vos déchets ménagers spéciaux (DMS) et les déchets d'équipements électriques et électroniques (DEEE), l'Ecobus stationnera sur le parking de la place de l'Europe, **samedi 26 avril 2025** de 9h à 12h.

Exemples de DMS : peintures, colles, vernis, solvants, produits phytosanitaires, pesticides, produits d'entretien dangereux, cartouches d'encre, radios, piles, batteries, ampoules, tubes néon, huiles et filtres à huile...

+Infos : 01 30 07 67 73 (Sepur).

Gravats

Une benne sera mise à disposition, chemin des Cochons, **samedi 29 mars 2025**, de 9h à 13h pour le dépôt de gravats, à l'exception du plâtre et des matériaux amiantés.

Pour y accéder, vous devez au préalable vous inscrire en mairie.

Rappel : les Nonnais-Bretechois ont accès à une déchetterie. Modalités sur le site web de la mairie : www.saint-nom-la-breteche.fr

Objets encombrants

Les prochaines collectes des objets encombrants sont prévues, selon votre secteur :

- Jeudi 10 avril (secteur vert)
- Jeudi 17 avril (secteur bleu)
- Jeudi 15 mai (secteur rouge)

Sont concernés tous les objets volumineux sauf pneus, tuiles, gravats, placo, pots de peinture (même vides), réfrigérateurs, matériel informatique, téléviseurs, batteries, bouteilles de gaz...

Les objets encombrants sont à déposer sur le trottoir, en soirée, la veille de la collecte.

Frelons asiatiques

Vous pouvez limiter leur prolifération !

Les frelons asiatiques s'attaquent directement aux abeilles et de nombreux apiculteurs voient leurs essaims anéantis.

Les nids de frelons mesurent 40 à 80 cm de diamètre et se trouvent souvent à la cime des arbres ou sous une charpente.

Ne prenez pas le risque de détruire le nid vous-même, faites appel à un professionnel agréé.

Pour préserver l'écosystème et aider les apiculteurs à lutter contre la prolifération de ce prédateur invasif, nous pouvons tous fabriquer un piège sélectif avec une simple bouteille en plastique (voir ci-contre).

Il convient d'utiliser un appât pour y attirer seulement, autant que possible, les frelons asiatiques en y intégrant un tiers de vin blanc qui a pour effet de repousser les abeilles.

Rechargez votre piège environ tous les 15 jours. Lorsque des frelons y seront emprisonnés, ils émettront des signaux de détresse attirant d'autres congénères.

+Infos : frelonasiatique.mnhn.fr

Comment fabriquer un piège à frelons asiatiques ?



Chenilles processionnaires

Destruction des nids obligatoire par arrêté



Devant la recrudescence des cocons de chenilles processionnaires du pin ou du chêne dans de nombreuses propriétés de notre commune, vous devez, conformément à l'arrêté municipal n° PM/2023-05, faire preuve de la plus grande vigilance et procéder (ou faire procéder par un professionnel) à l'enlèvement et à la destruction des nids de ces chenilles en observant scrupuleusement les règles de précautions nécessaires.

Depuis avril 2022, ces insectes sont classés dans la catégories des nuisibles et représentent un réel danger pour la santé. Les poils très urticants de ces chenilles au contact de la peau peuvent provoquer des démangeaisons, des réactions allergiques et avoir des conséquences graves notamment pour les enfants et les animaux de compagnie.

Attention aux tiques

Prévention contre la maladie de Lyme



La morsure de tique peut transmettre une bactérie responsable de la maladie de Lyme. Cette maladie peut être invalidante (douleurs articulaires durables, paralysie partielle des membres...). D'avril à novembre, il est recommandé d'être vigilant, particulièrement après une activité en pleine nature (promenade en forêt, herbes hautes, fougères...). Heureusement, toutes les tiques ne sont pas infectées par cette bactérie et leurs morsures sont souvent sans conséquence. En cas de doute, consultez sans tarder un médecin. Un traitement antibiotique pourra alors vous être prescrit.

+Infos : www.iledefrance.ars.sante.fr/maladie-de-lyme-2

Téléphonie mobile

Nouvelle antenne : donnez-nous votre avis...

Actuellement, notre commune est en partie couverte par une seule antenne située au Nord, en bordure de forêt, tout près du pont de l'A13. Deux opérateurs y sont présents dont *Orange*. Une seconde située à l'Ouest, à l'entrée de la ferme Théart, couvre principalement la commune de Feucherolles (opérateur Free). Par conséquent une grande partie de notre territoire est très mal desservie : cœur de village et zone Sud notamment.

A l'écoute de nombreux habitants sollicitant une couverture mobile plus efficace, la mairie envisage la pose d'une antenne supplémentaire. Idéalement, cette dernière doit être assez éloignée des habitations et la moins visible possible tout en étant efficace.

Deux sites ont été identifiés :

1) Côté Sud-Est en lisière de forêt. Distance des premières habitations : 130 mètres.

Avantage : peu visible sur fond de forêt.

Inconvénient : nécessite de réaliser une étude d'impact d'un an sur la faune et la flore du fait de sa situation en zone naturelle.

2) Au Sud, près du chemin des Cochons. Distance des premières habitations : 120 mètres.

Avantage : peut être posée plus rapidement que côté Sud-Est.

Inconvénient : très visible.

Pour ces deux sites, des études d'impact ont été réalisées. Elles indiquent des niveaux d'ondes très inférieurs aux limites réglementaires fixées entre 26 et 61 volts par mètre :

- Côté Sud-Est, les ondes sont mesurées à 3 volts par mètre maximum.

- Côté Sud, les ondes sont mesurées à 2 volts par mètre maximum.

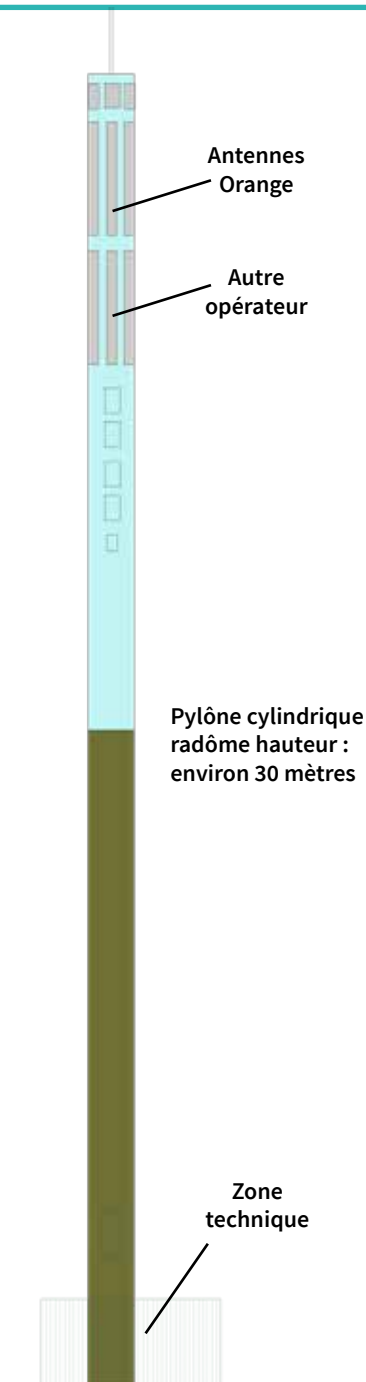
Sachant que ce sujet est polémique, nous vous proposons de répondre à un sondage pour savoir si l'installation d'une antenne supplémentaire vous semble nécessaire ou pas, et si oui, à quel emplacement.

Voici le lien et le QR code pour y répondre **jusqu'au 13 avril 2025** inclus :

<https://forms.gle/Uw8iLUYMdoibAjf69>

Merci de votre coopération.

★ Lieux d'implantation envisagés



Ludothèque

La ludothèque « *Jouons à Saint Nom* », un lieu de jeu et de partage !

Depuis son ouverture en octobre 2022, la ludothèque est devenue un lieu incontournable. Avec plus de 900 jeux de société, elle vous propose de jouer sur place, de participer à des animations régulières et d'emprunter des jeux.

• Soirées jeux famille : vendredis 4 avril, 16 mai, 27 juin, un moment convivial pour jouer ensemble.

• Soirées jeux initiés / experts : tous les mardis soirs, pour les joueurs en quête de défis stratégiques.

Ouverte aux habitants de Saint-Nom-la-Bretèche et des environs, la ludothèque est un espace inter-générationnel où chacun peut découvrir et partager le plaisir du jeu.

+infos : ludotheque@mairiesnlb.fr



Prévention

Sensibilisation des séniors aux vols et escroqueries



Début février, plus d'une vingtaine de séniors ont écouté les conseils éclairés des gendarmes de Noisy-le-Roi et de Bois-d'Arcy en matière de prévention des vols par effraction, d'escroqueries sur internet et d'arnaques à la fausse qualité.

Un homme averti en valant deux, dit-on, il est essentiel que les personnes plus vulnérables soient informées des pratiques toujours plus inventives des malfrats.

L'ingéniosité des auteurs d'escroqueries est sans limite : Internet, la téléphonie mobile et l'intelligence artificielle (IA)... offrent aux escrocs de nouveaux outils toujours plus performants.

Usurper un numéro de téléphone, transmettre de faux messages (Chronopost, services publics...), générer une image ou une vidéo virtuelle très réaliste, imiter la voix d'un proche... sont désormais possibles et peuvent vous tromper. Il convient de faire preuve de discernement et d'être particulièrement vigilant.

Une nouvelle application « *ma sécurité* » permet d'accéder à des fiches conseils de sécurité et de prévention, de converser avec un gendarme ou un policier près de chez vous, de déposer une pré-plainte en ligne.... Vous pouvez aussi contacter le **0 805 805 817**, mais en cas d'urgence ou de danger, le **17** reste le bon réflexe.

Mardi gras à la maternelle



Mardi 4 mars, la tradition du carnaval de printemps était respectée dans les écoles !

A l'espace Jeunes



Concert jeunesse

Le service municipal Jeunesse, en partenariat avec le *Conservatoire de musique et de danse*, présente son traditionnel concert caritatif de musiques actuelles au profit de la banque alimentaire du *Secours Catholique*. Droit d'entrée : une (ou des) denrée(s) alimentaire(s) non périssable(s).

Retenez votre soirée !

Le concert aura lieu le **samedi 12 avril 2025**, dès 19 heures à l'Espace JKM.

Les organisateurs recherchent des groupes ou des solistes locaux pour animer cette belle soirée solidaire.

Faites-vous connaître auprès de Marc Eloffe, tél. : 06 24 02 83 96

Vacances de Pâques

L'Espace Jeunes sera ouvert à l'occasion des vacances de printemps **du 14 au 19 avril 2025**. Les jeunes de 11 à 17 ans pourront y pratiquer des jeux, du sport, des ateliers créatifs, y nouer des amitiés...

Au programme : personnalisation de t-shirts*, activité autour du parfum*, initiation au gyropode* (Segway), boîte éducative en partenariat avec le Boxing Olympique de Marly-le-Roi*, atelier saveurs du Japon*, jeux de société...

(* Participation aux frais : 10 € par activité (gyropode 20 €).

Gardez vos bouchons en plastique !



Depuis des années, le Conseil Municipal des Jeunes (CMJ) collecte les bouchons en plastique pour les remettre à l'association « *Les bouchons de l'Espoir* » située aux Clayes-sous-Bois. Ces bouchons, une fois triés par des bénévoles, sont revendus à des entreprises qui les recyclent. Les bénéfices permettent ensuite d'acheter du matériel sportif pour les personnes en situation de handicap (fauteuils, prothèses de course...). Ne jetez plus vos bouchons ! Déposez-les à l'Espace Jeunes, place Henri Hamel, ou en mairie.

+Infos : Marc Eloffe, Tél. : 06 24 02 83 96

A la bibliothèque

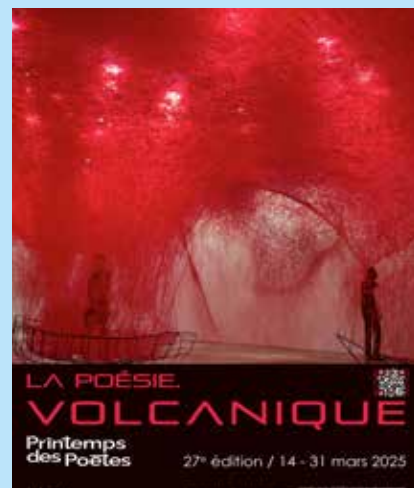
Rendez-vous des Doudous

Mercredi 9 et samedi 12 avril 2025 : Amélie Gérardal, responsable de la bibliothèque, donne rendez-vous à 10h aux enfants de 0 à 5 ans accompagnés de leurs parents, pour écouter de belles histoires et des comptines. Animation gratuite de 30 minutes en accès libre.

Atelier d'écriture créative

Mardi 8 avril 2025 de 19h à 21h (pour adultes, sur inscription).

Printemps des poètes



Du 14 au 31 mars, la bibliothèque met à votre disposition, en libre accès durant toute cette période, une table où vous pourrez composer des acrostiches inspirés par le thème 2025 « *la poésie volcanique* ».

Vos œuvres seront ensuite exposées pour mettre en lumière vos talents artistiques. Petits et grands, n'hésitez pas à prendre quelques instants pour laisser exploser votre imagination et partager vos créations

+infos : Bibliothèque municipale, place des Écoliers, rue Michel Pérot
Site : bibsnlb.cassioweb.com / Tél. 01 30 51 31 90 / Mail : bibliotheque@mairiesnlb.fr

Horaires de la bibliothèque : mardi 15h-18h30, mercredi 9h30-12h30 / 14h-18h30, vendredi 10h30-12h30 / 15h-18h30 et samedi 10h-12h30. (Fermeture pour congés : du 19 au 28 avril inclus).

Valérie Divanach

Psychopraticienne



Spécialisée en thérapies brèves, Valérie Divanach accompagne les patients souffrant de stress, d'anxiété, de traumatismes, de ruminations, d'états dépressifs, de phobies.

Grâce à la thérapie MOSAIC (approche douce, non confrontante et solutionniste, issue de l'EMDR) et aux pratiques psychocorporelles (relaxation, cohérence cardiaque, méditation), elle vous aide à apaiser rapidement vos émotions et sensations corporelles, en agissant en profondeur sur vos blocages, avec des effets souvent ressentis dès les premières séances.

Après 20 ans de travail en santé respiratoire, Valérie a constaté l'impact des émotions sur le corps et l'importance d'une approche intégrative.

Consultations sur rendez-vous au 07 49 46 89 43 ou en ligne via : <https://resalib.fr/p/101293>

By lundi 12, la suite...

Un lieu dédié à la mode féminine, mais pas que !



Lundi 12 septembre 2016, Carine Macé ouvrait une nouvelle boutique au 26 avenue des Platanes : « **By Lundi 12** » !

Cette boutique est devenue au fil du temps concept store, mettant en scène les articles et multipliant les tendances. Regorgeant d'objets de décoration, de meubles, de cadeaux coups de cœur, de senteurs pour la maison, d'épicerie fine et de vêtements, la boutique est, en quelques années, devenue trop petite !

C'est pourquoi, début mars, Carine a ouvert tout à côté, au 26 bis avenue des Platanes « **By Lundi 12, la suite...** » (anciennement « *Foudafrigue* ») : un espace « bonbonnière » rose poudre, dédié aux vêtements féminins, bijoux et accessoires, sans oublier un corner pour les bébés et les petits.

Deux univers maintenant bien distincts pour vous permettre de faire votre shopping sans sortir de Saint-Nom-la-Bretèche.

Carine, Faustine et Patricia seront heureuses de vous y accueillir du mardi au samedi de 10h à 13h et de 15h à 19h.

Suivez l'actualité de ces boutiques sur Instagram et Facebook.

Contact : Tél. 01 86 04 60 39 / **Facebook et Instagram :** *by.lundi.12.la.suite*



Fino Hats

De véritables chapeaux Panama

Fabiola Wenger est originaire du Sud de l'Équateur où sont fabriqués les chapeaux Panama tissés à la main avec de la fibre de palme appelée « Carludovica ». Le chapeau Panama se distingue par son tissage fin et délicat qui lui confère une grande élégance. Certains modèles peuvent nécessiter plusieurs mois de travail. L'Unesco l'a d'ailleurs inscrit au patrimoine culturel immatériel de l'humanité. Rien que ça !

Fabiola importe et commercialise une sélection de modèles pour homme ou femme que vous pouvez découvrir en la contactant au 06 17 33 50 77.

+Infos sur Facebook et Instagram : *Finohats*.



25 JANVIER : La traditionnelle *cérémonie des Voeux* du Maire et du Conseil municipal s'est déroulée en mairie, l'occasion de revenir sur l'année écoulée et de présenter les projets en cours et à venir.



25 JANVIER : La 1^{ère} édition de *Saint-Nom du Rire* a fait salle comble. Trois humoristes, présentés par Eric Bouvron et accompagnés de deux musiciens, se sont succédés sur la scène de l'Espace JKM.



1^{er} FÉVRIER : L'association *Solidarités Nouvelles pour le Logement* Yvelines organisait à l'Espace JKM un 9^e cabaret au profit de ses bénéficiaires comprenant spectacle, apéritif, repas et tombola.



2 FÉVRIER : Les adhérent(e)s de l'association *Choeur Artisan*es proposaient à l'Espace JKM leurs créations artisanales à prix réduits : bijoux, maroquinerie, vêtements, accessoires, céramique.



8 FÉVRIER : Décapante interprétation par les frères Jarry - Thomas au piano et Damien au violoncelle - des principaux succès de *Queen* & *Elton John*, ces deux monuments du rock anglais, à l'Espace JKM.



11 FÉVRIER : Les CM1 et CM2 de l'école Pasteur avaient rendez-vous à l'Espace JKM avec les musiciens du Centre de Musique Baroque de Versailles (CMBV) pour découvrir cette musique d'une autre époque.

A LA UNE : LE VOTE DU BUDGET 2025

Le conseil municipal se réunit le 25 mars en mairie pour voter le budget 2025. Il a été préparé lors du Débat d'Orientations Budgétaires qui s'est tenu lors du conseil du 11 février dernier. Ce dernier présente globalement les investissements prévus et proposés sur 3 années maximum et permet aux élus d'en discuter. Compte tenu de l'échéance électorale 2026, il a cette fois porté uniquement sur 2025 et 2026.

Parmi les projets majeurs dont il a été question figurent :

- La poursuite et finalisation de plusieurs projets déjà engagés : travaux d'agrandissement et mise aux normes de la crèche / centre multi-accueil ; isolation des écoles et de la mairie ; travaux de restauration de l'église.
- Le lancement de projets phares : restructuration de l'espace JKM, rénovation du terrain de football.

Par ailleurs, des travaux de ravalement de toiture sur les bâtiments communaux, de rafraîchissement de la bibliothèque et de poursuite du passage en LED de l'éclairage public sont aussi au programme.

Tous ces projets seront au cœur du conseil municipal du 25 mars auquel vous pouvez assister en présentiel ou en live sur Facebook.

Parmi les sujets du moment figure aussi celui de la pose d'une antenne supplémentaire qui puisse assurer la couverture téléphonique de notre commune. Aujourd'hui la seule antenne présente sur le territoire pour le desservir efficacement est celle qui se situe près du pont de l'A13. Dans ce contexte, même en centre village la réception mobile est de mauvaise qualité, les habitants les plus mal lotis étant ceux de toute la zone Sud. Il est donc proposé aux Nonnais-Bretêchois de répondre à un sondage simple : êtes-vous favorables à la pose d'une antenne supplémentaire et si oui sur quel site ? Sachant que les deux sites proposés sont l'un au Sud-Est le long de la forêt, l'autre au Sud près des Jardins de Gally. Afin qu'une vraie tendance se dessine, participez nombreux à ce sondage !

Bon début de printemps à toutes et tous. L'équipe « *Un village en mouvement* »

Savoir raison garder

Lors du prochain conseil municipal, il nous sera proposé par l'équipe majoritaire d'approuver un budget prévoyant des projets aux coûts bien supérieurs aux montants initialement prévus, notamment celui de la rénovation-extension du pôle JKM. Ce budget soulève selon nous 3 sujets : vision, agilité et démocratie citoyenne.

VISION : Nous reconnaissons la nécessité future de travailler sur le « projet JKM » — un réaménagement de l'espace que nous avons également proposé lors de la précédente campagne municipale. Cependant, nous sommes préoccupés par l'absence de vision sous-tendant un tel projet, structurant pour notre commune. Malheureusement, comme pour le stade de football, dont la rénovation est prévue sans qu'une politique sportive n'ait été définie en amont et sans consultation des personnes qualifiées pourtant disponibles pour échanger, personne n'est en mesure de nous préciser ce que deviendra le « Nouveau JKM ». Un tel projet doit être envisagé à l'aune d'une véritable politique urbaine et d'aménagement du territoire. Selon nous, l'ensemble de la zone — bâtiments, stades et jardins — doit être conçu comme le nouveau quartier convivial et multigénérationnel qui fait défaut à notre commune.

AGILITE : Notre environnement politique et économique a considérablement évolué depuis 2020. Il est désormais essentiel de faire preuve de discernement et d'adapter notre politique d'investissement en tenant compte de la situation macroéconomique actuelle et de la réduction significative des aides permettant de financer ce type de projet. Soyons réalistes et adaptons-nous aux changements en redéfinissant les contours d'un projet modulable, réalisé par étapes, plus en adéquation avec le contexte actuel.

DEMOCRATIE CITOYENNE : Enfin, il nous paraît essentiel que ce projet soit soumis au vote des Nonnais-Bretêchois. L'année dernière, une telle consultation a été jugée inutile, au motif que seule l'élection municipale de 2020 faisait foi. Nous préconisons, pour notre part, l'agilité, la raison et le libre arbitre accordé à nos concitoyens.

Les élus « Ensemble pour Saint-Nom-La Bretèche ». Jean-Philippe ANTOINE, Nathalie ZENOU, Jérôme FENAILLON, Sophie LAFEUILLADE

EXCELLENT DEBUT DE PRINTEMPS !

Chers Nonnais-Brêtechois,

Nous vous souhaitons un excellent début de printemps, aussi bien sur le plan personnel que professionnel et nous nous retrouverons avec grand plaisir, très rapidement, dans le prochain Grand Angle.

Portez-vous bien

@ très vite

Eric Frommweiler et Stéphanie Noguès, Conseillers Municipaux et toute l'Equipe « J'aime Saint-Nom ».



**POMPES FUNÈBRES
DESSUILLE**
OBSEQUES • MARBRERIE • PREVOYANCE

- ✓ Organisation d'obsèques
- ✓ Souscription de contrat de prévoyance obsèques
- ✓ Travaux de marbrerie funéraire
- ✓ Prestations adaptées à vos besoins

01 30 23 09 42
pfm.stnom@orange.fr
www.pompesfunebres78.fr

46 rue Charles de Gaulle
78860 Saint-Nom-la-Bretèche

24/7

Avis sur google
★★★★★ 4.9 / 5 - 46 avis




label vue

Prise de rendez-vous sur label-vue.fr

Place de l'Europe St-Nom-la-Bretèche
01 34 62 18 75
Du mardi au samedi de 9h30 à 12h30 et de 14h30 à 19h

OPTICIEN EXPERT AGÉÉ
MYOSMART
HOYA

f i



S.P.C.E. Choron

Salle d'exposition

- Plomberie - Sanitaire
Traitement de l'eau
- Chauffage Central
- Remplacement de Chaudière
- Électricité générale
Chauffage électrique
- Climatisation & ventilation
Pompes à chaleur
- Chauffe-eau thermodynamique,
Électrique

RGE
QUALIBAT
PGA

Création & rénovation de salle de bains

24, rue Charles de Gaulle
Tél. : **01.30.56.71.87**
78860 Saint-Nom-le-Bretèche
Port. : 06.80.13.98.67
www.spce-choron-chauffage-electricite.fr
e-mail : spce.choron@wanadoo.fr



ÉLECTRICITÉ / PLOMBERIE / TRAITEMENT D'EAU

DÉPANNAGE - CRÉATION - RÉNOVATION
CHAUFFAGE - ADOUCISSEUR - MOTORISATION - INTERPHONIE

SAS ALVES

26 ter, avenue des Platanes - 78860 Saint-Nom-La-Bretèche

Tél. : **01 70 72 68 90**
Mail : contact@alves-sas.com



PROPRIÉTÉS

VENDUES PAR L'AGENCE



CARDINAL IMMOBILIER

01 34 62 11 72

Votre agence sur la plaine de Versailles depuis 1981

www.agenceducardinal.fr

ESTIMATION - VENTE - VIAGER - LOCATION - GESTION



La structure
d'accompagnement
à domicile, humaine
par nature et proche
de chez vous.

7J/7
24H/24



Priorité Seniors

SERVICES ET
PETITS BONHEURS
À DOMICILE

3 rue de Verdun - Bâtiment J - 78590 Noisy-le-Roi

07 44 95 60 53

contact@prioriteseniors.fr

www.prioriteseniors.fr

Notre mission, vous soutenir
dans tous les moments
de votre vie pour :



VOUS ÉPAULER DANS VOTRE INTIMITÉ

- Au lever et au coucher
- Pour la toilette et s'habiller
- La nuit afin de veiller sur votre sécurité



VOUS CONCOCTER DE BONS PETITS PLATS

- Prise en charge des courses et préparation de repas équilibrés
- Respect et suivi des régimes particuliers
- Aide à la prise des repas



VOUS ACCOMPAGNER
DANS TOUS VOS RENDEZ-VOUS

- Rendez-vous médicaux, coiffeur, emplettes...
- Promenades, jeux, activités manuelles...
- Sorties culturelles, découvertes, accompagnement pendant les vacances



VOUS SOULAGER AU QUOTIDIEN

- Pour entretenir votre intérieur
- Pour prendre soin du linge et du repassage
- Pour utiliser les appareils numériques (ordinateur, smartphone, tablette...)



VOUS SIMPLIFIER DANS VOTRE GESTION
ADMINISTRATIVE

- Gestion du courrier
- Ranger les papiers et mise à jour des dossiers
- Aide dans les démarches administratives

